

СОГЛАСОВАНО:

Начальник управления
молодежной политики
мэрии города Новосибирска

И.С.Соловьева

УТВЕРЖДЕНО:

Директор МБУ Молодежный Центр
«Стрижи» Заельцовского района города
Новосибирска



О.А. Лазарева

**ПРОГРАММА РАЗВИТИЯ
Муниципальное бюджетное учреждение
Молодёжный Центр «СТРИЖИ»
Заельцовского района города Новосибирска
на период 2022 – 2024 гг.**

г. Новосибирск, 2021

ОГЛАВЛЕНИЕ:

<i>I. АННОТАЦИЯ</i>	2
<i>II. ПАСПОРТ ПРОГРАММЫ</i>	3
<i>III. ИНФОРМАЦИОННО-АНАЛИТИЧЕСКАЯ СПРАВКА</i>	6
<i>О ДЕЯТЕЛЬНОСТИ УЧРЕЖДЕНИЯ</i>	6
3.1. Место и роль учреждения в общегородской среде	6
3.2. Общие данные о целевой аудитории	7
3.3. Направления деятельности учреждения.....	8
3.4. Характеристика материально-технической базы	9
3.5. Контур внешних связей учреждения	10
<i>IV. АКТУАЛЬНОСТЬ ПРОГРАММЫ</i>	13
4.1. Анализ внешней среды.....	13
4.2. Анализ текущих направлений деятельности центра и оказываемых услуг в соответствии тенденциям молодежной политики	17
и социальному заказу	17
4.3. Анализ целевой аудитории	19
4.5. Итоги исследования рисков и барьеров в деятельности	24
<i>V. КОНЦЕПТУАЛЬНЫЕ ОСНОВЫ ПРОГРАММЫ</i>	26
<i>VI. ЭТАПЫ, МЕХАНИЗМЫ И ИНДИКАТОРЫ РЕАЛИЗАЦИИ ПРОГРАММЫ</i>	28
6.1. Общая характеристика	28
6.2. Показатели результативности развития пространств	29
третьего места	29
6.3. Показатели результативности формирование территориального молодёжного софткастера.....	30
6.4. Показатели результативности совершенствования деятельности.....	31
клубных формирований	31
6.5. Показатели результативности модернизации и расширения существующего портфеля проектов	32
6.6. Показатели результативной деятельности по сохранению и продвижению положительного имиджа учреждения	33
<i>VII. КАДРОВЫЙ ПОТЕНЦИАЛ</i>	35
<i>VIII. ОЖИДАЕМЫЕ РЕЗУЛЬТАТЫ</i>	36
<i>СПИСОК ИСПОЛЬЗУЕМЫХ ИСТОЧНИКОВ</i>	37

I. АННОТАЦИЯ

Программа развития муниципального бюджетного учреждения Молодежный Центр «Стрижи» Заельцовского района города Новосибирска на период 2022 – 2024 гг. (далее – МБУ МЦ «Стрижи», Центр, учреждение) основывается на итогах реализации программы развития Центра на 2018 – 2021 гг.

Настоящая программа ориентирована на реализацию государственной молодежной политики на муниципальном уровне и призвана систематизировать усилия коллектива учреждения, представителей местного сообщества к вовлечению в социально-значимую деятельность различных категорий молодого поколения.

Программой фиксируется цель, задачи, предмет, принципы и механизмы деятельности МБУ МЦ «Стрижи», индикаторы, характеризующие динамику развития на среднесрочную перспективу до 2024 года. Программа базируется на существующих отечественных и международных научных достижениях в сфере изучения социального мира молодежи и определяет методы, а также технологии необходимые для решения проблем данной социально-демографической группы.

Программа ориентирована на достижение национальных целей на локальном уровне определенных в Указом Президента Российской Федерации от 21 июля 2020 г. № 474 «О национальных целях развития Российской Федерации на период до 2030 года» в частности: «сохранение населения, здоровье и благополучие людей», «достойный, эффективный труд и успешное предпринимательство», «возможности для самореализации и развития талантов».

Программа развития является публичной, так как в процессе реализации могут возникать новаторские продуктивные идеи, концепции и способы их реализации. В рамках реализации этапов программы предполагается расширение взаимодействия с представителями межсекторного социального партнерства образуя новые экосистемы, активно участвующие в решении проблем развития учреждения

II. ПАСПОРТ ПРОГРАММЫ

<p>Полное наименование программы</p>	<p>Программа развития муниципального бюджетного учреждения Молодежный Центр «Стрижи» Заельцовского района города Новосибирска на 2022 – 2024 годы</p>
<p>Преимственность программы развития</p>	<p>Настоящая программа является идейным и стратегическим продолжением программы развития МБУ МЦ «Стрижи» 2018 – 2020 годы</p> <p>Основные достигнутые результаты в рамках деятельности по предыдущей программе, следующие:</p> <ul style="list-style-type: none"> – повышено качество организации и проведения массовых мероприятий – расширен охват контингента воспитанников – усилен репутационный потенциал Центра – сформированы пространства третьего места, как коммуникативные площадки широкого общественного диалога – Расширено и укреплено сетевое партнерство с образовательными учреждениями и родительской общественностью
<p>Нормативная правовая база для разработки Программы</p>	<ul style="list-style-type: none"> – Конституция Российской Федерации (принята всенародным голосованием 12.12.1993 года с изменениями, одобренными в ходе общероссийского голосования 01.07.2020 г.) – Федеральный закон от 30 декабря 2020 г. № 489-ФЗ «О молодежной политике в Российской Федерации» – Федеральный закон от 24.06.1999 года № 120-ФЗ «Об основах системы профилактики безнадзорности и правонарушений несовершеннолетних» – Федеральный закон от 06.10.2003 года № 131-ФЗ «Об общих принципах организации местного самоуправления в Российской Федерации» – Распоряжение Правительства Российской Федерации №2403-р от 29.11.2014 г. «Об утверждении Основ государственной молодежной политики в

	<p>Российской Федерации на период до 2025 года»</p> <ul style="list-style-type: none"> – Закон Новосибирской области от 12.07.2004 года № 207-ОЗ (с изм. от 11.12.2004 г.) «О молодежной политике в Новосибирской области» (принят постановлением Новосибирского областного Совета депутатов от 24.06.2004 года № 207-ОСД) – Концепция развития муниципальной молодежной политики (приказ ДКСиПМ от 23.10.2013 года № 1015-од «Об утверждении «Концепции развития муниципальной молодежной политики города Новосибирска») – внутренние локально-нормативные документы учреждения (ведутся в соответствии с приказом от 07.05. 2013 года № 489-од ДКСиМП мэрии города Новосибирска)
Разработчик программы	Коллектив муниципального бюджетного учреждения Молодежный Центр «Стрижи» Заельцовского района города Новосибирска на 2022 – 2024 годы
Цель	Обеспечение доступных и качественных услуг для успешной социализации личности молодого гражданина в рамках реализации государственной молодёжной политики на муниципальном уровне
Задачи	<ul style="list-style-type: none"> – развитие пространств третьего места – формирование территориального молодёжного софт кластера – совершенствование деятельности клубных формирований – модернизация и расширение существующего портфеля проектов – поддержание и продвижение положительного имиджа учреждения в молодежной среде
Основные направления организации деятельности	<p>Программу образуют следующие приоритетные направления (согласно Концепции развития сферы молодёжной политики города Новосибирска):</p> <ol style="list-style-type: none"> 1. Развитие активной жизненной позиции молодежи 2. Гражданско-патриотическое воспитание молодежи 3. Поддержка молодой семьи;

	<p>4. Содействие в выборе профессии и ориентировании на рынке труда</p> <p>5. Содействие формированию здорового образа жизни в молодежной среде</p> <p>6. Содействие молодежи, находящейся в трудной жизненной ситуации</p> <p>7. Развитие инфраструктуры, кадрового потенциала и информационно-аналитического обеспечения муниципальной молодежной политики</p>
Сроки реализации	01.01.2022 - 31.12.2024 гг.
Источники финансирования	<ul style="list-style-type: none"> – целевые субсидии из бюджета муниципального образования - город Новосибирск – субсидии в форме грантов от отечественных благотворительных фондов – благотворительная помощь и пожертвования со стороны физических и юридических лиц
Руководитель программы	Ольга Анатольевна Лазарева - директор МБУ ЦМ «Стрижи»
Система контроля процесса выполнения программы	Текущий мониторинг процесса и результатов реализации программных мероприятий осуществляется руководителем Программы
Открытость программы	Программа является публичным документом. Данное обстоятельство предполагает возможность внесения дополнений по мере изменения социально-экономической ситуации на территории города Новосибирска

III. ИНФОРМАЦИОННО-АНАЛИТИЧЕСКАЯ СПРАВКА О ДЕЯТЕЛЬНОСТИ УЧРЕЖДЕНИЯ

3.1. Место и роль учреждения в общегородской среде

Муниципальное бюджетное учреждение Молодежный Центр «Стрижи» Заельцовского района города Новосибирска является подведомственным учреждением Управления молодежной политики Департамента спорта культуры и молодежной политики мэрии города Новосибирска.

По организационно-правовой форме является муниципальным бюджетным учреждением. Учредителем является муниципальное образование город Новосибирск. Генеральной целью деятельности является привлечение интеллектуального и физического потенциала молодежи для развития Заельцовского района города Новосибирска в интересах личности, общества и государства.

Следует отметить, что для достижения задач Центр осуществляет в установленном законодательством порядке следующие основные виды деятельности:

- *организация и проведение районных и городских мероприятий;*
- *организация мероприятий по работе с молодежью;*
- *обеспечение участия воспитанников учреждения в городских, областных, региональных и федеральных мероприятиях;*
- *организация клубно-проектной работы с молодежью.*

Учреждение создано муниципалитетом 18 января 2016 года путем реорганизации МБУ Центра развития и творчества молодежи «СОДРУЖЕСТВО» Заельцовского района города Новосибирска для оказания услуг в целях обеспечения реализации полномочий органов местного самоуправления города Новосибирска в сфере организации работы с молодым поколением.

По состоянию на 01.01.2022 года МБУ Молодежный Центр «Стрижи» - является единственным учреждением сферы молодежной политики в микрорайонах «Стрижи» и «Карьер Мочище» Заельцовского города Новосибирска. Вместе, с тем, учреждение также является единственным учреждением молодежной политики в микрорайонах «Родники», поселках «Кедровый», «Солнечный», «Серебряный родник». Организация функционирует, как Центр по работе с различными категориями населения.

3.2. Общие данные о целевой аудитории

Заельцовский район города Новосибирска занимает площадь 83 км², что составляет 16,6% общей площади муниципального образования. В Заельцовском районе проживает 142,4 тысяч человек или 9,6% общего населения¹.

На территории Заельцовского района города Новосибирска, по состоянию, I квартал 2020 года проживало около 49 000 человек, относящихся к социально-демографической группе – молодежь, что составляет не менее 37% от общего количества населения². В долгосрочной перспективе, количество молодежи в микрорайонах «Стрижи» и «Карьер Мочище» имеет тенденции к перманентному увеличению. По сравнению с 2016 годом произошло увеличение количества молодежной аудитории на 4%. Данная ситуация созвучна с общегородским восходящим демографическим трендом.

Демографический прогноз Росстата для города Новосибирска до 2031 года остается нейтральным.

Важно отметить, что продолжающаяся пандемия новой коронавирусной инфекции COVID-19, вызванная вирусом SARS-CoV-2 в значительной степени снижает рождаемость и повышает убыль населения. Вкупе с этим, в настоящее время идет отток в большей степени молодежи из Новосибирска в Центральный, Север-западный и Южный федеральные округа. В целом это обстоятельство является крайне неблагоприятным фактором для развития человеческого капитала города Новосибирска.

Однако, локально, для микрорайонов «Стрижи» и карьер «Мочище» вышеобозначенная ситуация не столь существенна и в связи с увеличением жилых многоквартирных домов будет возрастать число молодых людей за счет в т.ч. приезжих с районов Новосибирской области, из субъектов Российской Федерации Сибирского и Дальневосточных федеральных округов. Прогнозируется увеличение численности населения до 31 000 человек к 2024 году (по состоянию на 01.01.2022 года – 20 000 человек).

В рамках расширения микрорайона «Стрижи» и редевелопмента «Карьера Мочище», до 31.12.2023 года Группой Компаний «Стрижи» планируется ввести 5 многоквартирных жилых домов. Важно отметить, что целевая ориентация жилья сфокусирована на молодые семьи. Так, процентное соотношение студий, 1-х, 2-х, 3-х комнатных квартир во вновь

¹ Население районов города Новосибирска [Электронный ресурс]. https://novosibstat.gks.ru/storage/mediabank/rk4UCYSR/p54_%D0%A7%D0%B8 (Дата обращения: 15.10.2021 г.).

² Население города Новосибирска в разрезе социально-демографических групп [Электронный ресурс]. https://novosibstat.gks.ru/storage/mediabank/IYf2ISZc/p54_% (Дата обращения: 17.10.2021 г.).

возводимых многоквартирных домах до 2024 года: студии – 20%, 1-но комнатные – 20%, 2-х комнатные – 40%, 3-х комнатные – 20%.

В пяти домах, вводимых до 31.12.2023 года – ожидаемое количество жителей – не менее 1 000 человек.

3.3. Направления деятельности учреждения

За пять лет деятельности коллектив Молодежного Центра «Стрижи» успешно освоил и накопил арсенал социальных технологий в рамках наиболее приоритетных направлений деятельности работы с молодёжной аудиторией, обозначенных в действующей «Концепции развития муниципальной молодёжной политики города Новосибирска», а именно:

- Содействие развитию активной жизненной позиции молодежи;
- Гражданское и патриотическое воспитание молодежи;
- Поддержка молодой семьи;
- Содействие формированию здорового образа жизни в молодёжной среде;
- Содействие молодёжи в трудной жизненной ситуации;
- Развитие инфраструктуры, кадрового потенциала и информационно-аналитического обеспечения муниципальной молодёжной политики.

Следует отметить, что данные направления являются наиболее весомыми в контексте работы с молодежью и охватывают все потребности жителей микрорайонов. Дальнейшее расширение направлений ограничено материально-технической базой учреждения и без масштабных инвестиций со стороны муниципалитета развитие проблематично.

В рамках уставной деятельности Центр обладает правом оказания следующих видов организационной деятельности:

- организация работы клубных формирований различной направленности, проектная деятельность;
- организация и проведение культурно-досуговых, зрелищных, спортивно-оздоровительных, гражданско-патриотических и социально-значимых мероприятий;
- информационная поддержка деятельности субъектов молодёжной политики;
- организационное сопровождение при предоставлении оборудования для проведения массовых мероприятий.

Таким образом, хотя и за 5 последних лет, с момента создания учреждения пакет направлений и правовая основа деятельности не

изменилась, но всё же это позволяет оказывать для молодежи данных микрорайонов оптимальный набор услуг.

3.4. Характеристика материально-технической базы

За 5 лет функционирования учреждения произошло значительное приращение уровня материально-технической базы. Стоит отметить, что материально-техническая база соответствует всем современным нормативам (правилам пожарной безопасности, санитарно-гигиеническим требованиям (в т.ч. в рамках противодействия распространению новой коронавирусной инфекции COVID-19, вызванной вирусом SARS-CoV-2, требованиям техники безопасности, охране труда, антитеррористической безопасности и др.). Существующие помещения обеспечивают достойный уровень физического, социокультурного, интеллектуального развития молодого поколения. Аудитории оборудованы различными техническими и дидактическими материалами, аудиовизуальной техникой.

Необходимо, отметить, что учреждение имеет в своем составе следующую материально-техническую базу:

Основной офис расположен по адресу: ул. Кубовая, 107/1 – нежилое помещение (одноэтажное строение) площадь - 536,9 м² (5 кабинетов для клубной и проектной деятельности, 1 зал для хореографии, 1 зал для занятий клубных формирований по направлению ЗОЖ; 1 зал для реализации молодежных инициатив и территории свободного общения; 1 мастерская, 5 классов, 1 гримборная, 2 гардероб.

Имеется структурное подразделение «ART Куб», по адресу: ул. Кубовая, 49а – помещение на первом этаже с отдельным входом, площадь - 471,4 м² (1 зрительный зал для театральной и концертной деятельности, 2 костюмерные, 1 зал для творческой и концертной деятельности, 5 кабинетов для клубной и проектной деятельности) земельный участок площадью 1 706 м².

Важно отметить, что в центре имеется спортивная площадка по адресу ул. Кубовая 105/1. Хоккейный клуб «Стрижи», организует тренировочный процесс на хоккейной коробке, которая принадлежит Группе Компаний «Стрижи».

Следовательно, учреждение обеспечено не только традиционными техническими средствами взаимодействия с целевой аудиторией, но и современными, информационно-коммуникационными средствами (стационарные компьютеры, ноутбуки, МФУ, wi-fi, ТВ-панели и др.), что характеризует учреждение, как располагающее значительными материально-

техническими ресурсами для успешной реализации программы развития. Планируется дальнейшая работа по сохранению и совершенствованию материально-технической базы учреждения с учетом концепции программы (приобретение дополнительной мебели для аудиторий, оборудование для фото и видеосъемки, модернизация существующего компьютерного оборудования и др.).

3.5. Контур внешних связей учреждения

Контур внешних связей учреждения за истекшие 5 лет окончательно сложился. Руководство Центра ведет активную работу по расширению внешних связей для эффективного развития основной деятельности.

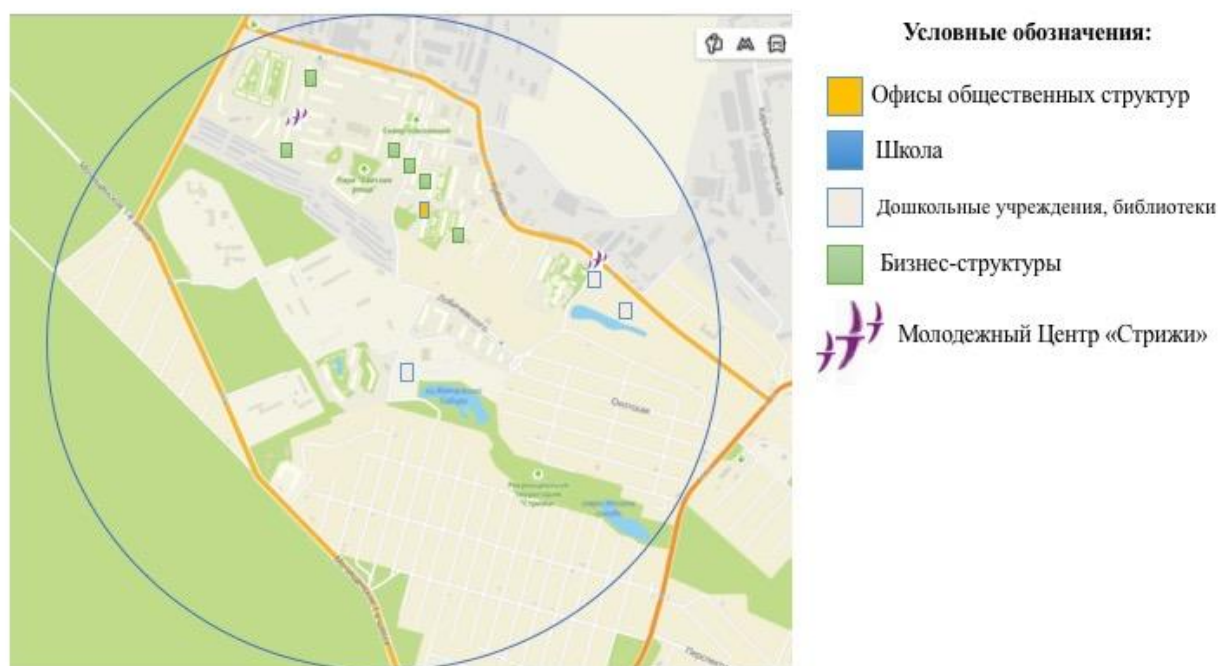
Стабильными являются отношения с генеральным партнером - Группой Компаний «Стрижи», общественным клубом «Стрижи», муниципальными учреждениями жилмассива (МБОУ СОШ №51, Библиотека им. В.Я. Шишкова, филиал МКУК «Централизованная библиотечная система Центрального округа по Железнодорожному, Заельцовскому и Центральному районам города Новосибирска», муниципальные и частные дошкольные учреждения).

Совместно с ТОС «Мочищенский» проводятся совместные мероприятия. Налажено взаимодействие со средством массовой информации, например газетой «Наш дом - «Стрижи» и инфопорталом «Наш дом Новосибирск» (*ндн.инфо*). В целом сформировано межсекторное социальное партнерство (муниципалитет, бизнес и общественность) (см. рис. 1).



Рис. 1. Контур внешних связей Центра

На основе изучения теории кластеров и современных процессов развития государственной молодежной политики на муниципальном уровне считаем возможным предложить оптимальную форму кластерного образования -софткультурный кластер³. Для данной сферы услуг характерна модель межотраслевого, диверсифицированного кластера с подвижными связями, нейтрализуемыми жесткими гранями между институтами молодежной политики, образования культуры, спорта, гражданского общества основанными на креативном подходе к их реализации. Особенность софткультурного кластера (далее – софткластер) в контексте деятельности молодежного Центра в том, что он не привязан жестко к территории микрорайона «Стрижи», а может быть реализован на разных площадках микрорайона «Карьер «Мочище» благодаря интерактивному



подходу.

Рис. 2. Перспективная диспозиция участников софткластера

В рамках софткластера не обязательно создание дорогостоящей площадки, его основа - проектный подход и мероприятия, которые могут проходить на территориях учреждений-участников, на открытом воздухе,

³ Сапрыкина А.Н., Князева И.В. Дизайн услуг институтов культуры и творческих индустрий - софткультурный кластер // ЭКО. 2017. №7 (517). [Электронный ресурс] URL: <https://cyberleninka.ru/article/n/dizayn-uslug-institutov-kultury-i-tvorcheskih-industriy-softkulturnyy-klaster> (дата обращения: 08.10.2021 г.).

площадках предприятий, приспособленных для проведения культурных событий, и иных нестандартных территориях.

Актуально создание условий для взаимопроникновения идей представителей творческих индустрий, демонстрации арт-объектов и работ на площадках учреждений-участников микрорайонов «Стрижи», а также «Карьер Мочище».

Целесообразно включение софткластера в мероприятия территорий, а также проектирование масштабных событийных мероприятий на открытых площадках микрорайонов (в зависимости от санитарно-эпидемиологической ситуации вызванной пандемией COVID-19).

В этой связи будет продолжено выстраивание межведомственного и межсекторного партнерства всех акторов (учреждений) интересы, которых пересекаются в точке софткластера, учреждений культуры всех организационно-правовых форм, бизнес-структур, некоммерческих организаций и фондов, поддерживающих развитие молодого поколения. Важной чертой софткластера является просветительская компонента, реализованная в формате мастер-классов, креативных тренингов, показательных мероприятий.

Реализовать данное направление возможно на основе инициативы стейкхолдеров кластера с участием волонтерского актива Центра.

IV. АКТУАЛЬНОСТЬ ПРОГРАММЫ

4.1. Анализ внешней среды

Муниципальное бюджетное учреждение Молодежный Центр «Стрижи» располагается в северной части города Новосибирска, в Заельцовском районе, который входит в состав Центрального округа.

За последние 5 лет ключевая особенность данной территории - квартальность (между улиц Красноярское шоссе, Мочищенское 1-ое шоссе, Кедровая и Кубовая) только усилилась за счет расширения улицы Кедровая, повысившую связность с другими с транспортными хабами города. Наряду с этим, расширение жилмассива «Родники» за счёт строительства новых многоквартирных жилых домов, а в перспективе ближайшего десятилетия (после стыковки Красного проспекта ввиду массовой застройки территории бывшего городского аэропорта «Новосибирск-Северный»⁴) позволит вывести жилмассив из транспортной изоляции.

Удаленность от площади им. М.И. Калинина (станция новосибирского метрополитена Заельцовская) составляет около 8 км. Данное обстоятельство формирует особый замкнутый тип сообщества «спальный район», в купе с продолжающимся массовым строительством коттеджных поселков вдоль Красноярского шоссе, за Северным проездом. Таким образом, жители жилмассива повседневно продолжают перемещаться из периферии к центральной, деловой части города в будни дни (утреннее и вечернее время) и хаотично в выходные, а также праздничные дни.

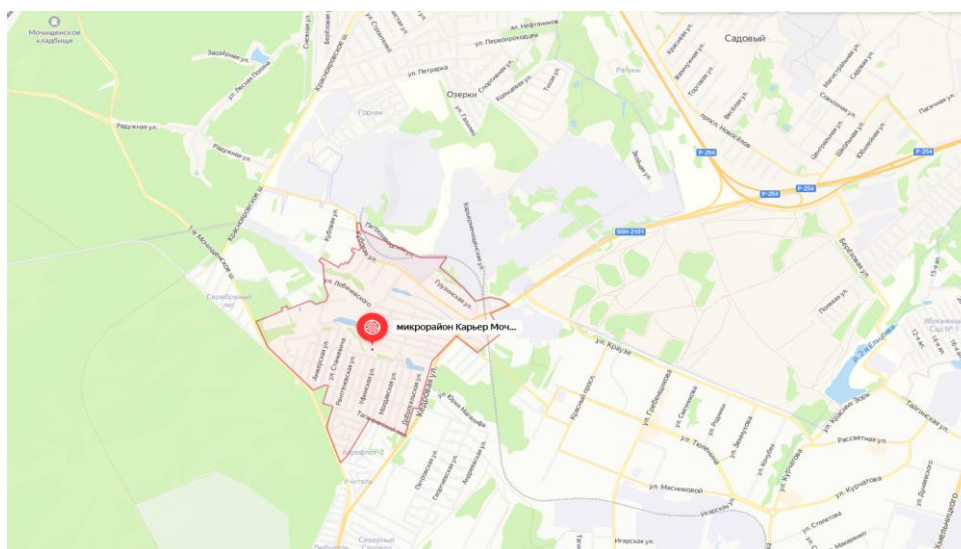


Рис. 3. Микрорайон «Карьер Мочище» (по состоянию на 01.01.2022 г.)

⁴ Схема жилмассива «Легендарный-Северный» [Электронный ресурс]: <https://l-sever.ru/> (Дата обращения: 30.10.2021)

Данная локация преимущественно представлена частным сектором (одно-двухэтажные индивидуальные дома с небольшими участками для сельскохозяйственной деятельности). Социальный состав рассматриваемой части микрорайона преимущественно представлен людьми предпенсионного и пенсионного возраста, мигрантами, людьми среднего возраста.

С 2012 года началось строительство многоквартирных жилых домов и формирование нового микрорайона «Стрижи» (ЖК «Светлая роща», ЖК «Кленовая аллея, ЖК «Кленовая аллея 2», ЖК «Светлая роща 2», ЖК «Кленовая Аллея 3», ЖК «Солнечные часы»). В 2013 году внесено в Единый реестр адресных наименований Новосибирска и адресный план города под кодом 158350 наименование микрорайон «Стрижи». Социальный состав нового микрорайона составили преимущественно работающая, студенческая молодежь и молодые семьи с детьми.

Вместе с тем, центр является единственным учреждением молодёжной политики в микрорайонах «Стрижи», «Родники», «Мочище»; поселках «Кедровый», «Солнечный», «Серебряный родник».

Рассмотрим существующую социальную инфраструктуру подробнее (по состоянию на 01.11.2021 г.). Муниципальная социокультурная сфера представлена модернизированной школой - МБОУ «Средняя общеобразовательная школа №51 с дошкольным отделением». Детский сад №46 комбинированного вида «Зоренька» и специальная коррекционная начальная школа №60 «Сибирский лучик». Библиотека им. В.Я. Шишкова, филиал МКУК «Централизованная библиотечная система Центрального округа по Железнодорожному, Заельцовскому и Центральному районам города Новосибирска». Сфера бизнеса представлена - частным детским садом «Умняшки» и «Улыбка детства».

Сфера гражданского общества представлена офисами: автономной некоммерческой организацией «Общественный клуб по реализации социально-ориентированных проектов микрорайона «Стрижи» города Новосибирска и территориального общественного самоуправления «Мочищенский».

Анализ результатов проведенного мониторинга особенностей существующей инфраструктуры, позволил определить важнейшие особенности социокультурного пространства данного жилмассива (*по состоянию на 2022 год*):

1. Неудовлетворённый запрос жителей микрорайона «Стрижи», на различные услуги для молодой семьи и детей. Причина в расселении в новых домах молодежи (более доступные ипотечные программы в период пандемии COVID-19, высокое качество жилого фонда, оптимальные планировки,

благополучное социальное окружение, охраняемая территория на огороженном пространстве и др.). Негативные отзывы сервисах: «*Flamp*», «*Яндекс*» и в чатах жильцов в «*WhatsApp*», «*Telegram*» полностью подтверждают данную ситуацию. Предприятия муниципального и коммерческого сектора по-прежнему не удовлетворяют эти потребности.

2. Неудовлетворённый запрос жителей микрорайона социокультурными мероприятиями по месту жительства в различных локациях жилмассива, в частности, «Карьер Мочище». В специфических условиях данной части микрорайона необходимо развитие различных форм социальной работы с молодым поколением. В условиях дисперсного расселения «частного сектора», подобные мероприятия требуют адресности.

3. Неудовлетворённый запрос на наполнение публичных пространств (обустройство на рекреационной территории «Стрижи» - озер «Утиное гнездо» и «Жемчужина Сибири») подсветка, скамейки, детские площадки, эстрада и т.д. Как уже было обозначено, микрорайон «Стрижи» и жилмассив в целом является «спальным». В условиях эпизодических локдаунов, вызванных пандемией COVID-19, следовательно, часть жителей оставшихся дома в выходные и праздничные дни, рассматривают возможность занимательного социокультурного досуга (прогулки, события).

4. Отсутствие оптимального количества учреждений социальной сферы (образование, культура, физкультура, спорт, социальная политика и др.) как коммерческих, так и муниципальных, государственных на территории.

Таким образом, с периода окончания предыдущей программы развития Молодежного Центра «Стрижи», хотя и произошли изменения связанные с модернизацией школы, созданием рекреационного пространства, но и увеличилось число новых жилых домов («Эволюция», «Солнечные часы», «Эскимо»).

Накопившиеся запросы жителей продолжают диктовать молодежному центру требования в развитии, как мультифункциональной площадке для взаимодействия различных социально-демографических групп (пенсионеры, дети, люди среднего возраста, люди с инвалидностью различных нозологий и др.). Решение сложившей ситуации – как и отмечалось ранее создание софткластера, объединяющего локальные институты под эгидой Молодежного Центра «Стрижи» ориентированные на клиентоцентричность и человекоцентричность в отношении молодого поколения⁵. Перспективу данной деятельности добавляют планируемые к реализации до 2024 года

⁵ Фейдер Питер. Клиентоцентричность. Отношения с потребителями в цифровую эпоху// Альпина Паблишер, 2021, 190 с.

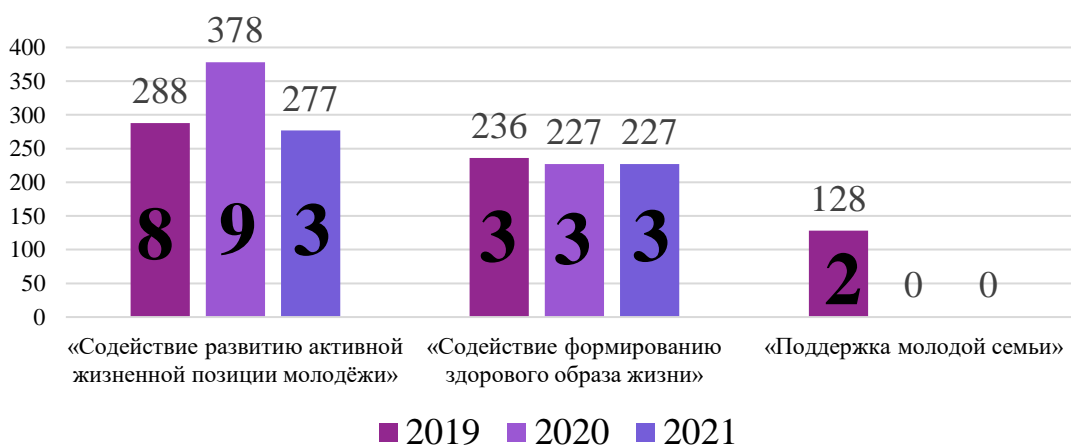
объекты Группы Компаний «Стрижи». Исходя из предполагаемых к заселению жителей до данного периода не менее 1730 жителей, планируется построить - школа на 825 мест (2023 год), детский сад на 200 мест (2023 год), лыжероллерная трасса (2023-2024 годы), многофункциональная спортивная площадка (2023-2024 годы) и бассейн (2023-2024 годы).

4.2. Анализ текущих направлений деятельности центра и оказываемых услуг в соответствии тенденциям молодежной политики и социальному заказу

Учреждение в силу текущего этапа развития выполняет базовую часть приоритетных направлений, изложенных в современной нормативно-правовой документации молодежной политики города Новосибирска. Раскроем динамику и специфику работы каждого из направлений.

Наиболее массовым остается направление «Содействие развитию активной жизненной позиции молодёжи», представленное, как социальными проектами, так и различными клубными формированиями. Вместе, с тем обозначенное направление традиционно реализуется через мероприятия: закрытие сезона «Волонтеры Добра», виртуально-информационный экскурсы «Территория безопасности» и в иных форматах. Таким образом, «пространство молодежно-досугового центра становится своего рода проводником социального механизма по продвижению в молодежную среду различных культурных новаций»⁶.

Рис 6. Сохранность контингента занимающихся в клубных формированиях



⁶ Ильвицкая С.В., Заичева А.И. Трансформация концепции молодежного пространства в современной городской среде // АМГТ. 2020. №4 (53). URL: [Электронный ресурс]: <https://cyberleninka.ru/article/n/transformatsiya-kontseptsii-molodezhnogo-prostranstva-v-sovremennoy-gorodskoy-srede> (Дата обращения: 04.12.2021).

Обозначенное направление, представлено клубными формированиями, ориентированными на массовое участие молодежи. Больших успехов достигла хоккейная команда «Стрижи». Так, на хоккейном турнире «Прорыв-2020» (г. Москва) молодые хоккеисты добились первого места на пьедестале почета. Наличие хоккейной площадки позволяет развивать рассматриваемое направление комплексно. Однако, развитие хоккейного направления требует постепенного перехода от сферы молодёжной политики в профессиональную спортивную деятельность.

Рис 7. Динамика развития портфеля проектов



«Поддержка молодой семьи» - данное направление реализуется в рамках организации и проведения ставшими уже традиционными мероприятиями: фестивали «Светлый праздник», «Серебряный родник». Направление востребовано, но, как и прежде отсутствует возможность расширить направление (штатное расписание лимитировано).

4. Гражданское и патриотическое воспитание молодежи. Данное направление реализуется тоже в рамках организации и проведения мероприятий: празднование Дня Победы, акция «Свеча памяти», военно-патриотического спектакля «Ветер войны. Воспоминания», Фестиваль народного творчества «По страницам военных лет», Поэтический проект «Не могу молчать» и т.д.

5. Содействие молодежи в трудной жизненной ситуации данное направление представлено в рамках организации и проведения различных социально-значимых мероприятий.

6. Развитие инфраструктуры, кадрового потенциала и информационно-аналитического обеспечения муниципальной молодёжной политики

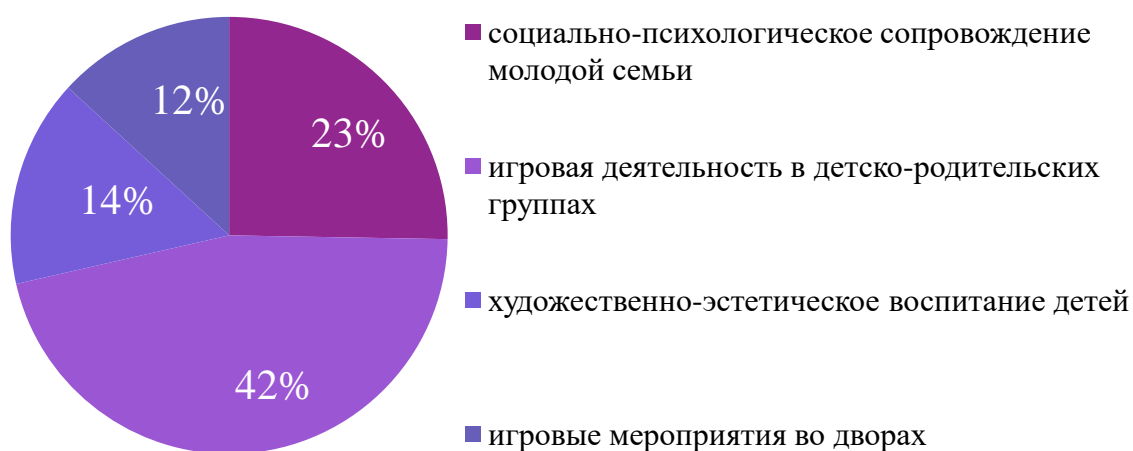
реализуется в рамках деятельности по продвижению положительного имиджа МБУ МЦ «Стрижи».

4.3. Анализ целевой аудитории

Проанализируем специфику работы с каждой категорией молодого поколения. С целью актуализации запросов молодого поколения рассматриваемой локации проведено повторное исследование, в форме анкетирования (n=56)⁷, для выявления социокультурных потребностей.

При ответе на серию вопросов анкеты, семейные молодые люди, ответили, что в первую очередь им необходима, поддержка в воспитании детей (см. диаграмма 1 и 1а). Однако, в условиях постоянных локдаунов и сопряженных с ним режимов самоизоляции у жителей рассматриваемой категории наметилась тенденция к совместным мероприятиям оффлайн.

Диаграмма №1. Потребности в услугах социокультурной сферы, категория «Молодая семья» в 2017 г. (распределение ответов на вопрос "Какие услуги в сфере развития в сфере развития молодой семьи Вам необходимы?", %)



⁷ В период с 29.09.2021 г. по 10.11.2021 г. средствами программного обеспечения для социологических исследований «Pollie» проведено количественное исследование мнения жителей Заельцовского района г. Новосибирска проживающих на территории микрорайонов. «Карьер Мочище» и «Стрижи», (n=56) с использованием квотного типа выборки по вопросам, связанным с оценкой существующей социокультурной среды. Выборка является репрезентативной, структура выборочной совокупности по социально-демографическим признакам соответствует структуре генеральной совокупности. Для моделирования генеральной совокупности и выполнения основных целей и задач исследования применена квотная (пропорциональная) выборка. По данным на 01.01.2021 года все население микрорайонов «Карьер Мочище» и «Стрижи» составляет не менее 20 000 человек, из них около 5 600 человек (N) находятся в молодом возрасте. Вся выборочная совокупность была поделена на квоты по возрастным группам, соразмерно возрастным группам генеральной совокупности данной территории в г. Новосибирске. Выборка рассчитывалась по формуле: $X = 56 \times Y/100$, где X – количество респондентов каждой возрастной группы; Y – % численность каждой группы от общего количества граждан, проживающих в данной части города Новосибирска (по статистическим данным 2021 года); n = 56. Участниками опроса стали 41,7 % мужчин и 58,3 % женщин в возрастном интервале: 14–18 лет – 23,6 %; 19–23 лет – 39,6 %; 24–30 лет – 21,7 %; 30–35 лет – 15,1 %.

Диаграмма №1а. Потребности в услугах социокультурной сферы, категория «Молодая семья» в 2021 г. (распределение ответов на вопрос "Какие услуги в сфере развития в сфере развития молодой семьи Вам необходимы?", %)



Следует, отметить, что младшая возрастная группа молодежи (лица от 14 до 18 лет), в большей степени это учащаяся и студенческая молодежь, а в меньшей работающие молодые люди. Аудитория основном представлена учащимися школы жилмассива, которые после завершения основных занятий, как и ранее нуждаются в социально-значимом досуге.

Диаграмма №2. Потребности в услугах социокультурной сферы, категория «Младшая возрастная группа молодежи», 2017 г. (распределение ответов на вопрос: "В каких услугах социальной сферы Вы нуждаетесь?", %)

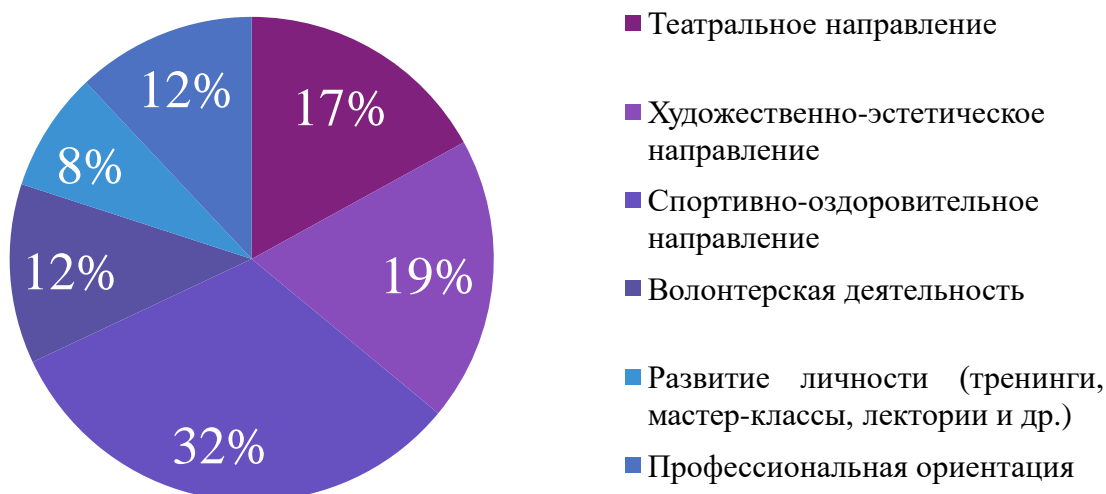
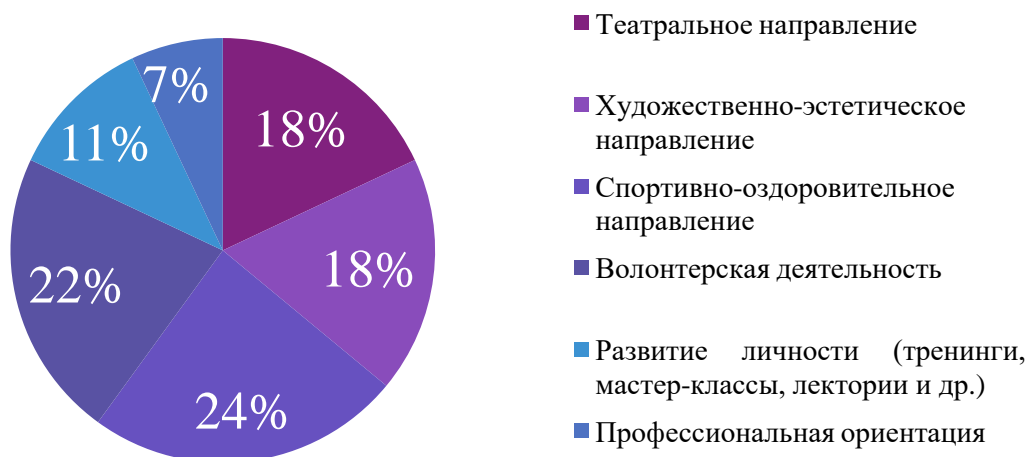
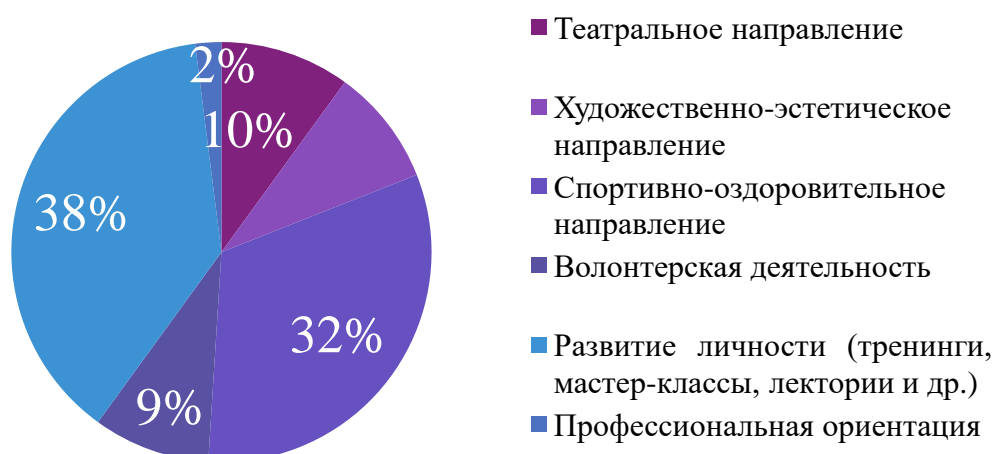


Диаграмма №2а. Потребности в услугах социокультурной сферы, категория «Младшая возрастная группа молодежи», 2021 г. (распределение ответов на вопрос: "В каких услугах социальной сферы Вы нуждаетесь?", %)



Представители младшей возрастной группы молодежи (см. диаграмма 2 и 2а) выделяют важность системного развития волонтерской деятельности, очевидно это связано с развернувшимся масштабным волонтерским движением в стране (особенно всероссийская акция #МыВместе, в рамках помощи пожилым людям в рамках первой волны пандемии новой коронавирусной инфекции COVID-19). Остальные потребности молодежи остались практически без изменений.

Диаграмма №3. Потребности в услугах социокультурной сферы, категория «Средняя возрастная группа молодежи», 2017 г. (распределение ответов на вопрос: "В каких услугах социальной сферы Вы нуждаетесь?", %)



Информанты из средней возрастной группы молодежи в возрасте от 19 до 23 лет отметили необходимость развития личности, и участия в спортивно-оздоровительном направлении (см. диаграмма №3 и №3а).

Диаграмма №3. Потребности в услугах социокультурной сферы, категория «Средняя возрастная группа молодежи», 2017 г. (распределение ответов на вопрос: "В каких услугах социальной сферы Вы нуждаетесь?", %)

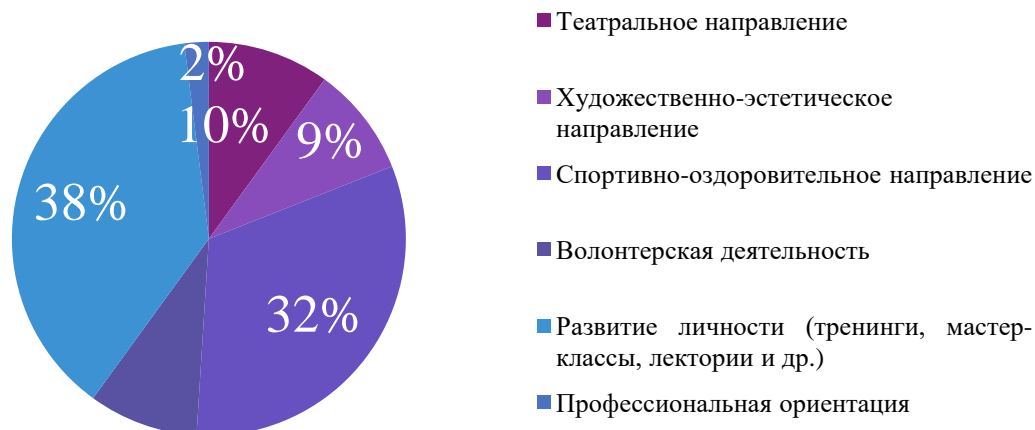


Диаграмма №3. Потребности в услугах социокультурной сферы, категория «Средняя возрастная группа молодежи», 2021 г. (распределение ответов на вопрос: "В каких услугах социальной сферы Вы нуждаетесь?", %)



Диаграмма №4. Потребности в услугах социокультурной сферы, категория «Старшая возрастная группа молодежи», 2017 г. (распределение ответов на вопрос: "В каких услугах социальной сферы Вы нуждаетесь?",%)



Диаграмма №4а. Потребности в услугах социокультурной сферы, категория «Старшая возрастная группа молодежи», 2021 г. (распределение ответов на вопрос: "В каких услугах социальной сферы Вы нуждаетесь?",%)



Старшая возрастная группа молодежи в возрасте от 24 до 30 лет (преимущественно работающая молодежь) продемонстрировала потребность на развитие личностного потенциала (см. диаграмма №4 и 4а).

Таким образом, повторно проведенное через 4 года социологическое исследование, фиксирует следующие потребности жителей жилмассива:

– усиливается потребность в деятельности, ориентированной на развитие личностных качеств, как с целью саморазвития, так и повышению капитализации на рынке труда в условиях усугубляющейся экономической ситуации в регионе;

– повысился интерес в особенности у представителей младшей возрастной группы молодежи, к волонтерскому движению;

– у молодых семей повысился интерес к мероприятиям вне стен, как дома, так и учреждений.

4.5. Итоги исследования рисков и барьеров в деятельности

С целью исследования существующих рисков и возможностей в деятельности МБУ МЦ «Стрижи», осуществлён «SWOT-анализ» современного состояния (см. таблица №1).

Таблица №1 - «SWOT-анализ» деятельности МБУ МЦ «Стрижи»
(по состоянию на 01.01.2022 г.)

(S) Сильные стороны	(W) Слабые стороны
<ul style="list-style-type: none"> – Усилившееся сотрудничество с Группой Компаний «Стрижи» – Эффективное взаимодействие с межсекторным социальным партнерством – Высокий уровень мероприятий и проектов с использованием современных социальных технологий – Значительный приток молодежи в связи с низким уровнем конкуренции – Фиксация бренда молодежного Центра, как неотъемлемой части социокультурного пространства территории 	<ul style="list-style-type: none"> – Недостаточное количество реализуемых проектов с участием молодых людей – Слабый уровень привлечения внебюджетных средств на реализацию мероприятий и проектов молодежной политики (вследствие громоздкой нормативно правовой базы)
(O) Перспективные возможности	(T) Существующие угрозы
<ul style="list-style-type: none"> – Развитие софтверного кластера – Развитие клиентоцентричности – Оформившееся молодежное пространство в рамках концепции «третьего места» – Развитие молодежных сообществ по интересам, в частности хоккейная команда «Стрижи» – Увеличение количества платных услуг в учреждении и через эту деятельность выплата дополнительных надбавок руководителям клубных формирований и 	<ul style="list-style-type: none"> – Отъезд наиболее активной части молодежи в связи с ухудшением экономической ситуации и деградацией городской среды – Отсутствие оптимального количества учреждений социальной сферы на территории – Усиливающийся дефицит на рынке труда - специалистов по работе с молодежью и руководителей клубных формирований – Низкий уровень заработных плат специалистов по работе с молодежью и руководителей клубных формирований

В результате анализа, выявлено, что учреждение накопило значительный социальный капитал, но существуют барьеры:

- Отсутствие обустроенных общественных пространств на территории «Стрижи» и «Карьер Мочище» (в частности, рекреационная зона «Стрижи»);
- Прилегающая территория к МБУ ЦМ «Стрижи» по-прежнему нуждается в мероприятиях тактического урбанизма учитывающим предпочтения целевой аудитории.

V. КОНЦЕПТУАЛЬНЫЕ ОСНОВЫ ПРОГРАММЫ

Важно отметить, что генеральная миссия учреждения, сохранилась и заключается в реализации молодежной политики на территории Заельцовского района города Новосибирска в формате деятельности мультипрофильного Центра.

Территориальное расположение инфраструктуры позволяет охватить молодых горожан в микрорайонах «Стрижи» и «Карьер Мочище», а также в микрорайонах «Родники», поселки «Кедровый», «Солнечный», «Серебряный родник». Администрация учреждения оперативно реагирует на запросы целевой аудитории через исследования офлайн и онлайн форматах (мониторинг, анкетирование, экспертные интервью и др.).

Для развития Центра планируется в обозначенный период использовать современные социальные технологии (см. таблица №2).

Таблица №2 - Перечень ключевых социальных технологий
использованных в программе

Наименование социальной технологии	Задача социальной технологии	Содержание социальной технологии
Развитие территориального молодёжного софт кластера	Актуально создание условий для взаимопроникновения идей представителей творческих индустрий, демонстрации арт-объектов и работ на площадках учреждений - участников микрорайонов «Стрижи» и «Карьер Мочище»	Модель межотраслевого, диверсифицированного кластера с подвижными связями, нейтрализуемыми жесткими гранями между институциями молодежной политики, образования культуры и спорта основанными креативном подходе к их реализации
Внедрение принципов клиентоцентричности и человекоцентричности	Построение системы взаимодействия с различными категориями молодежи, благодаря которой их интересы удовлетворяются	<ul style="list-style-type: none"> – Удовлетворение потребностей молодежи и создание продукта, максимально отвечающего их потребностям – Деятельность ориентирована

		<p>на долгосрочные взаимоотношения с молодыми людьми</p> <ul style="list-style-type: none"> – Специалисты Центра вникают в содержание проблем молодежи и решают их индивидуально – Постоянно проводится обратная связь для оценки уровня удовлетворенности услугами Центра
Развитие пространств третьего места	Развивать форматы работы, отвечающие запросам жителям жилмассива «Стрижи»	Внедрить новые нейтральные, уравнивательные места и пространства для молодежных коммуникаций ⁸
Тактический урбанизм	Позитивное изменение жилмассива «Стрижи» через краткосрочные, недорогие и легко масштабируемые изменения	В рамках совместных усилий Группы компаний «Стрижи» и коллектива учреждения совместно с молодежью жилмассива возможно преобразование территории с помощью создания общественных пространств

⁸ Е. Сачкова, Е. Тарасенко, А. Трубецкая, Е. Яковенко // Современные принципы работы молодежного центра, АНО «Творческие индустрии», 2019 г. 36 с.

VI. ЭТАПЫ, МЕХАНИЗМЫ И ИНДИКАТОРЫ РЕАЛИЗАЦИИ ПРОГРАММЫ

6.1. Общая характеристика

Из сложившейся практики реализации программы развития предыдущего периода важно связать задачи с перечнем ключевых индикаторов, демонстрирующих степень реализации (см. таблица 3).

Таблица №3 – Синхронизация задач и индикаторов выполнения

№ п/н	Наименование задачи	Индикатор выполнения
1.	развитие пространств третьего места	количество различных категорий молодежи, посетивших пространство третьего места
		количество творческих событий и молодежных инициатив сформированных и реализованных в пространстве третьего места
		доля различных категорий молодежи, посетивших пространство третьего места от общей численности молодежи жилмассива
2.	формирование территориального молодежного софткластера	количество стейкохолдеров из межсекторного социального партнерства, включенных в софткластер
		количество социально-значимых мероприятий, проведенных в рамках софткластера
		доля различных категорий молодежи охваченной социально-значимой деятельностью в софткластера
3.	совершенствование деятельности клубных формирований	количество клубных формирований
		доля молодежи охваченной просветительской деятельностью клубных формирований от общей численности молодежи жилмассива
		количество внедренных новых социальных технологий в программы работы клубных формирований
4.	модернизация и расширение	количество проектов
		доля молодежи охваченной

	существующего портфеля проектов	просветительской деятельностью проектов от общей численности молодежи жилмассива
		количество внедренных новых социальных технологий в проекты
5.	поддержание и продвижение положительного имиджа учреждения в молодежной среде	количество информационных каналов, распространяющих контент о Центре
		количество просмотров контента о деятельности учреждения
		доля различных категорий молодежи из числа охваченных информационным полем учреждения от общей численности молодежного контингента жилмассива

6.2. Показатели результативности развития пространств третьего места

Таблица №4 – Синхронизация задач и индикаторов выполнения

№ п/н	Наименование показателя	Единицы измерения	Прогнозная динамика показателя (по периодам)		
			2022	2023	2024
1.	количество различных категорий молодежи, посетивших пространство третьего места	человек	2000	3 500	4 000
2.	количество творческих событий и молодежных инициатив сформированных и реализованных в пространстве третьего места	единиц	10	12	15

3.	доля различных категорий молодежи, посетивших пространство третьего места от общей численности молодежи жилмассива	процент	20	25	30
----	--	---------	----	----	----

Содержание. В специфических условиях жилмассива «Стрижи», имеющейся инфраструктурной и материально-технической базы, деятельность по организации пространства «третьего места» представляется не только оптимальной в своей организации, но и необходимой.

Механизм реализации. Развитие пространств третьего места будет организовано по следующим направлениям. Первое, круглогодичное пространство в помещениях Молодежного Центра «Стрижи». Второе, в летний период на рекреационной территории «Стрижи» (озера «Жемчужина Сибири» и «Утиное гнездо»).

Сведения о достижении значений целевых показателей эффективности реализации программы будут формироваться на базе соответствующих отчетов и результатов мониторинга деятельности учреждения. При этом будет продолжено использование пакета инструментария обратной связи, социологических опросов, внешней экспертизы деятельности.

6.3. Показатели результативности формирования территориального молодёжного софткластера

Таблица №5 – Синхронизация задач и индикаторов выполнения

№ п/п	Наименование показателя	Единицы измерения	Прогнозная динамика показателя (по периодам)		
			2022	2023	2024
1.	количество стейкохолдеров из межсекторного социального партнерства, включенных в	человек	4	7	7

	софткластер				
2.	количество социально-значимых мероприятий, проведённых в рамках софткластера	единиц	10	12	15
3.	доля различных категорий молодежи охваченной социально-значимой деятельностью в софткластера	процент	30	35	40

Содержание блока. Общественно-значимая деятельность, в рамках формирования софткластера – синергия действий социальных партнеров, направленных на реализацию социальных преобразований, способствующих позитивным изменениям в молодом человеке и во внешней социальной среде.

Механизм реализации. Деятельность осуществляется в рамках различных совместных мероприятий и проектах. Планируется заключение меморандумов и соглашений с социальными партнерами из общественного, государственного и предпринимательского секторов, а также разработку дорожной карты, где возможно учесть общую заинтересованность в проведении совместных мероприятий и проектов.

6.4. Показатели результативности совершенствования деятельности клубных формирований

Таблица №6 – Синхронизация задач и индикаторов выполнения

№ п/н	Наименование показателя	Единицы измерения	Прогнозная динамика показателя <i>(по периодам)</i>		
			2022	2023	2024
1.	количество клубных формирований	единиц	500	800	1000

2.	доля молодежи охваченной просветительской деятельностью клубных формирований от общей численности молодежи жилмассива	процент	2	2	5
3.	количество внедренных новых социальных технологий в программы работы клубных формирований	единиц	10	12	15

Содержание блока. Постоянное внедрение в содержание работы клубных формирований новаторских социальных технологий, доказавших свою эффективность, как в муниципальной молодежной политике города Новосибирска, так и в Российской Федерации⁹.

Механизм реализации Сбор и обработка социальных технологий, показавших эффективность. Внедрение данных технологий в арсенал клубных формирований и внесение их в программы работы клубных формирований.

6.5. Показатели результативности модернизации и расширения существующего портфеля проектов

Таблица №7 – Синхронизация задач и индикаторов выполнения

№ п/н	Наименование показателя	Единицы измерения	Прогнозная динамика показателя (по периодам)		
			2022	2023	2024
1.	количество	единиц	5	7	9

⁹ Басова, В.М, Веричева, О.Н. Социальные технологии в работе с молодежью: сущность и классификация // Вестник Костромского государственного университета. Серия: Педагогика. Психология. Социокинетика. 2012. №3. С. 167-171.

	проектов				
2.	доля молодежи охваченной просветительской деятельностью проектов от общей численности молодежи жилмассива	процент	4	7	9
3.	количество внедренных новых социальных технологий в проекты	единиц	2	3	4

Содержание блока. Постоянное внедрение в содержание проектов новаторских социальных технологий, доказавших свою эффективность, как в муниципальной молодежной политике города Новосибирска, так и в Российской Федерации.

Механизм реализации. Сбор и обработка социальных технологий, показавших эффективность. Внедрение данных технологий в проектную работу и внесение их в содержание проектного портфеля.

6.6. Показатели результативной деятельности по сохранению и продвижению положительного имиджа учреждения

Таблица №8 – Синхронизация задач и индикаторов выполнения

№ п/н	Наименование показателя	Единицы измерения	Прогнозная динамика показателя (по периодам)		
			2022	2023	2024
1.	количество информационных каналов, распространяющих контент о центре	единиц	7	10	12
2.	количество просмотров	единиц	40 000	50 000	60 000

	контента о деятельности учреждения				
3.	доля различных категорий молодежи из числа охваченных информационным полем учреждения от общей численности молодежного контингента жилмассива	процент	20	30	40

Содержание блока. Для муниципальной молодежной политики, необходимо не стандартное информирование о деятельности, а демонстрация взаимосвязи сведений с реальными социальными практиками мира повседневности¹⁰.

Механизм реализации. Создание качественного контента с элементами инфографики в рамках каналов, востребованных в молодежной среде: «Фейсбук», «ВКонтакте», «Инстаграм», «Тик-Ток», «Телеграмм» и «Вотсапп».

Сопряжение информационной работы Центра с социальным миром молодежи жилмассива, в текущих социальных сетях и странице учреждения на городском информационном портале «тымолод.рф». Особенности транслируемого контента персональные истории молодых людей и молодежных сообществ жилмассива, в сопряжении с историей жизни молодежи.

¹⁰ Минская, М.А. Специфика информационного освещения государственной молодежной политики в Российской Федерации // Вестник Адыгейского государственного университета. Серия 2: Филология и искусствоведение. 2018. №1 (212).

VII. КАДРОВЫЙ ПОТЕНЦИАЛ

Следует отметить, что с момента создания учреждения - каркас системы управления остался не измененным, так как доказал свою эффективность (в т.ч. в рамках временной перестройки работы в рамках режима изоляции, вызванной распространением новой коронавирусной инфекции COVID-19).

Таким образом, существующий кадровый потенциал оптимален для реализации цели и задач настоящей программы (см. рис. 8). Вместе с тем важно постоянное повышение квалификации кадрового состава, как на базе Института культуры и молодежной политики ФГБОУ ВО «Новосибирский государственный педагогический университет», так и постоянное повышение квалификации на различных платформах онлайн-образования (например, «Stepik»¹¹).

Вместе с тем, поступательное расширение работы в рамках настоящей программы требует увеличения штатного расписания учреждения.

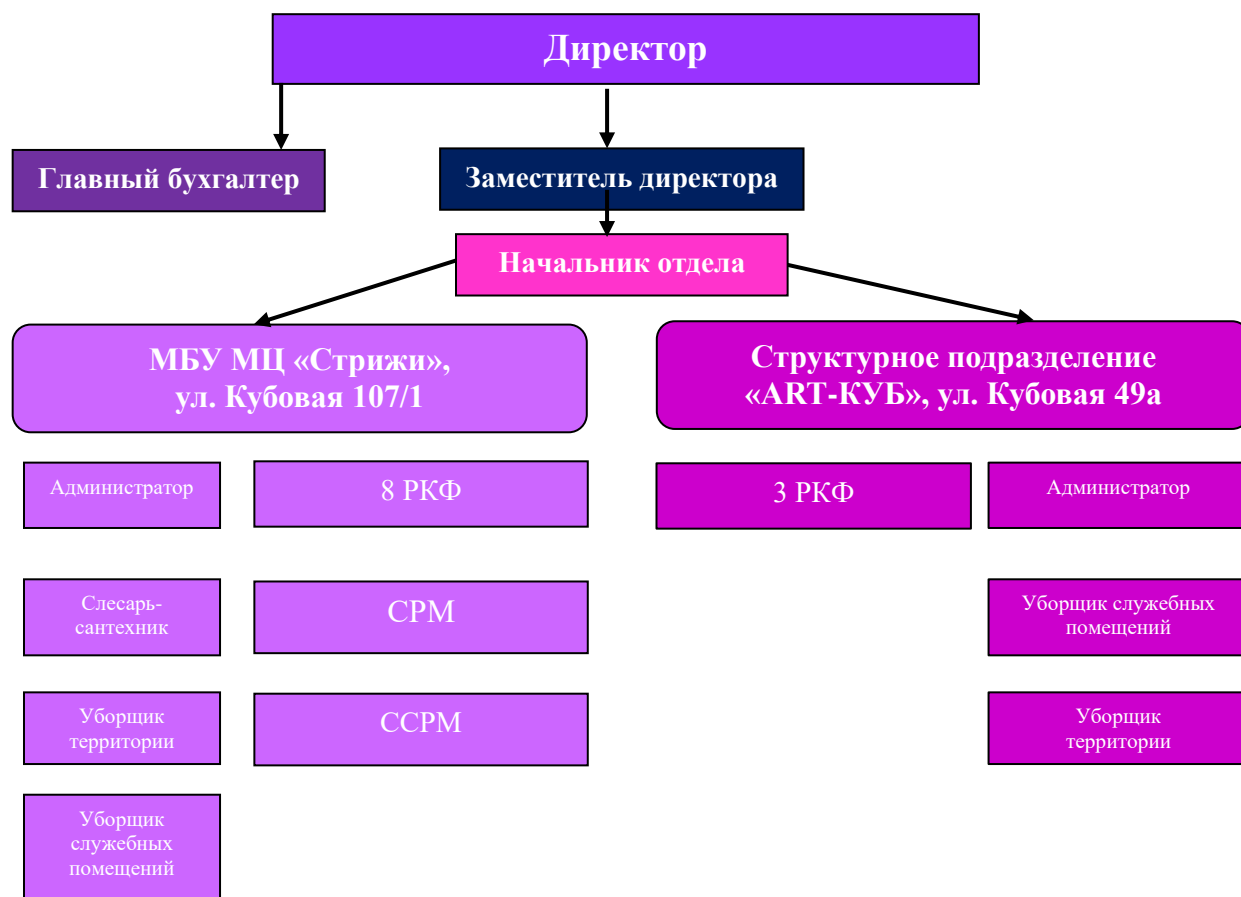


Рис. 8. Система управления учреждением по состоянию на 01.01.2022 г.

¹¹ Российская образовательная платформа и конструктор бесплатных открытых онлайн-курсов и уроков [Электронный ресурс]: <https://welcome.stepik.org/ru> (Дата обращения: 10.10.2021)

VIII. ОЖИДАЕМЫЕ РЕЗУЛЬТАТЫ

При определенной заданности положительного поступательного развития жилмассива «Стрижи» (увеличение численности молодёжного контингента, высокий социальный капитал существующей целевой аудитории и пр.) в современном VUCA-мире¹² значительно усиливаются риски резкого изменения социально-экономической ситуации.

Настоящая программа, как конструктор позволяет обеспечить доступные и качественные услуги для социализации различных категорий молодого поколения путем акцентуации на перспективных и имеющихся ресурсах, в ситуации нарастающих вызовов.

Генеральный прогнозируемый результат реализации программы: существенное увеличение количества социально-значимых инициатив и проектов молодых людей, увеличение количества мероприятий, расширение охвата молодежной аудитории в рамках новых форматов и повышение репутационного потенциала Центра.

Вместе с тем, крайне важно, чтобы у различных категорий молодежи путем вовлечения в качестве актора в социально-значимую деятельность, организованную Центром, развивались существующие знания, умения и навыки, а также формировались новые.

Таким образом, программа развития будет способствовать достижению национальных целей на локальном уровне определенных в Указом Президента Российской Федерации от 21 июля 2020 г. № 474 «О национальных целях развития Российской Федерации на период до 2030 года» в частности: «сохранение населения, здоровье и благополучие людей», «возможности для самореализации и развития талантов» и «достойный, эффективный труд и успешное предпринимательство».

¹² Обухова Н.И. VUCA-мир и образовательная среда // Калининградский вестник образования. 2021. №3. [Электронный ресурс]: <https://cyberleninka.ru/article/n/vuca-mir-i-obrazovatel'naya-sreda> (дата обращения: 02.10.2021).

СПИСОК ИСПОЛЬЗУЕМЫХ ИСТОЧНИКОВ

1. Алексеев, С.В. Молодежная политика в Европе и России (сравнительный анализ) / С.В. Алексеев // Проблемы постсоветского пространства. – 2017. – Т. 4. – № 1. – С. 49–56.

2. Басова, В.М, Веричева, О.Н. Социальные технологии в работе с молодежью: сущность и классификация // Вестник Костромского государственного университета. Серия: Педагогика. Психология. Социокинетика. 2012. №3. С. 167-171.

3. Беспаленко, П.Н. Проектирование государственной молодежной политики в условиях муниципального образования / П. Н. Беспаленко – Белгород 2010. - 100с.

4. Дегтярёв, А.В. Пути совершенствования государственной молодежной политики / А.В. Дегтярев // «Научно-практический электронный журнал Аллея Науки» — №16. – 2019. – С. 12

5. Дудиева, М.Н. Европейская молодежная политика в посткризисный период / М.Н. Дудиева // Международный научно-исследовательский журнал. — 2018. — № 5 (71). — С. 162-164.

6. Егорова, К.В. Молодежная политика как шанс для самореализации молодежи / К.В. Егорова // Российская наука и образование сегодня: проблемы и перспективы. — 2019. — № 1 (14). — С. 5-6.

7. Журавель, А.И. Понятие и сущность молодежной политики в РФ / А.И. Журавель // Материалы Ивановских чтений. — 2017. — № 2-1 (12). — С. 159-165.

8. Захаркевич, Ю.С. Молодежная политика как социальный институт: анализ современной российской ситуации / Ю.С. Захаркевич // Современное общество и власть. — 2018. — № 1 (15). — С. 38-42.

9. Зубок, Ю.А. Молодежь и молодежная политика в современном российском обществе. – М.: ИТД «ПЕРСПЕКТИВА», 2019. – 166 с.

10. Ильвицкая С.В., Зайцева А.П. Трансформация концепции молодежного пространства в современной городской среде // АМІТ. 2020. №4 (53). URL: [Электронный ресурс]: <https://cyberleninka.ru/article/n/transformatsiya-kontseptsii-molodezhnogo-prostranstva-v-sovremennoy-gorodskoy-srede> (Дата обращения: 04.12.2021).

11. Ключин, А.О. Основные проблемы, и перспективы, существующие в сфере «Молодежная политика» / А.О. Ключин // Вестник современных исследований. — 2018. — № 11.1 (26). — С. 84-87.

12. Козина, М.Н. Молодежь как субъект и объект молодежной политики / М.Н. Козина // Аллея науки. 2020. Т. 3. № 13. С. 218-222.

13. Кулаков, П.А. Социальные ориентиры молодежной политики / П.А. Кулаков // Труды Новосибирского государственного архитектурно-

строительного университета (Сибстрин). — 2017. Т. 20. — № 1 (64). — С. 99-107.

14. Мальцев, С.С. Публичная молодежная политика: содержание, структура и механизмы развития / С.С. Мальцев // Синергия Наук. — 2019. — № 31. — С. 1095-1101.

15. Марчевский, А.П. Основные тенденции в государственной молодежной политике / А.П. Марчевский // Аллея науки. — 2019. — Т. 3. — № 1 (28). — С. 281-283.

16. Методические материалы по организации работы с молодежью в учреждениях сферы молодежной политики: метод. сб. / авт.-сост.: А.Ю. Афанаскина, С.В. Белина, Н.В. Кулик, Д.В. Лапин, И.Т. Шакирова. - Новосибирск : МКУ ГОМЦ МП "Стратегия", 2017. - 56 с.

17. Михаленко, А.А. Реализация молодежной политики в странах СНГ / А.А. Михаленко // Аллея науки. — 2018. — Т. 4. — № 8 (24). — С. 44-49.

18. Морозова, А.О. Государственная молодежная политика как самостоятельный правовой институт / А.О. Морозова // Международный студенческий научный вестник. 2017. № 4-1. С. 55.

19. Морозюк, Ю.В. Молодежная политика в современном мире / Ю.В. Морозюк // Социально-гуманитарные технологии. — 2018. — № 2 (6). — С. 53-60.

20. Нечкин, А.В. Организация государственной власти в субъектах Российской Федерации : учебник для среднего профессионального образования / А. В. Нечкин. — Москва : Издательство Юрайт, 2019. — 130 с.

21. Никитенко, Т.Ю. Государственная молодежная политика: коррекция векторов развития / Т.Ю. Никитенко // Интеграция наук. — 2017. — № 4 (8). — С. 143-147.

22. Осеян, Р.В. Социально – правовое регулирование молодежной политики / Р.В. Осеян // Сборники конференций НИЦ Социосфера. — 2017. — № 34. — С. 26-30.

23. Обухова Н.И. VUCA-МИР И ОБРАЗОВАТЕЛЬНАЯ СРЕДА // Калининградский вестник образования. 2021. №3. [Электронный ресурс]: <https://cyberleninka.ru/article/n/vuca-mir-i-obrazovatel'naya-sreda> (дата обращения: 10.10.2021).

24. Ростовская, Т. К. Молодежная политика в современной России : учебное пособие для вузов / Т. К. Ростовская, Е. А. Князькова. — Москва : Издательство Юрайт, 2020. — 155 с.

25. Саблукова, Л.И. Организация досуга молодежи / Л.И. Саблукова, Д.В. Шарко // Молодёжь третьего тысячелетия : сб. науч. ст. – Омск, 2019. – С. 337–342.

26. Сморгунов, Л.В. Коллективная монография/под Руководством ред. Л.В. Сморгунова. Публичная политика: Институты, цифровизация, развитие. – М., — 2018.
27. Старостин, В.П. Проблемы и перспективы реализации российской молодежной политики / В.П. Старостин // Научные горизонты. — 2019. — № 2 (18). — С. 120-126.
28. Тесницкая, Е.И. Анализ основных тенденций в государственной молодежной политике РФ / Е.И. Тесницкая // Наука и Образование. — 2019. — № 2. — С. 367.
29. Устинкин, С. В. О критериях оценки эффективности государственной молодежной политики / С. В. Устинкин, А. В. Рудаков // Молодежь в российских регионах: перспективы гражданского и профессионального становления: сб. материалов. М., 2019. – С. 63-64
30. Федосеева, Н.И. К вопросу о молодежной политике России / Н.И. Федосеева // Символ науки. — 2017. — № 7. — С. 108-110.
31. Фейдер Питер. Клиентоцентричность. Отношения с потребителями в цифровую эпоху// Альпина Паблишер, 2021, 190 с.
32. Филимонова, Н.М. Направления развития государственной политики в области поддержки талантливой молодежи в регионе / Н.М. Филимонова // Современные проблемы науки и образования. – 2019. – № 2 (часть 2). – С. 85-89.
33. Харисова, З.Г. Молодежная политика в современной России / З.Г. Харисова // Вестник науки и образования. — 2018. — Т. 1. — № 5 (41). — С. 39-41.
34. Чернявский, С.И. Молодежная политика и задачи антиэкстремистской профилактики / С.И. Чернявский / Международная аналитика. — 2018. — № 1 (23). С. 40-44.
35. Чуев, С.В. Основные проблемы развития сферы молодежной политики / С.В. Чуев // PolitBook. — 2017. — № 3. — С. 45-63.
36. Шайдукова, Л.Д. Роль молодежной политики на региональном уровне / Л.Д. Шайдукова // Азимут научных исследований: педагогика и психология. — 2017. — Т. 6. № 1 (18). — С. 356-358.
37. Шаходанова, О. Ю. Организация государственных учреждений России : учебное пособие для вузов / О. Ю. Шаходанова. — 2-е изд., перераб. и доп. — Москва : Издательство Юрайт, 2019 ; Тюмень : Издательство Тюменского государственного университета. — 161 с.
38. Шелудякова, Т.В. Молодежь как объект и субъект российской молодежной политики / Т.В. Шелудякова // Конституционализм и государствоведение. — 2017. — № 1 (9). — С. 50-54.

39. Шибанова, Е.К. Регулирование государственной молодежной политики на основе системы сбалансированных показателей / Е.К. Шибанова // Социум и власть. — 2018. — № 5 (73). — С. 57-70.
40. Юлаева, Н.М. Понятие молодежной политики / Н.М. Юлаева // Современные проблемы науки и образования. – 2019. – № 4 . – С. 68.